

e-DORADCA podatkowy

TEMAT NUMERU

Więcej podatków

PODATKI

Wydatki
„okołopidemiczne”
a podatek dochodowy

WYWIAD

Ministerstwo
Finansów

PRAWO

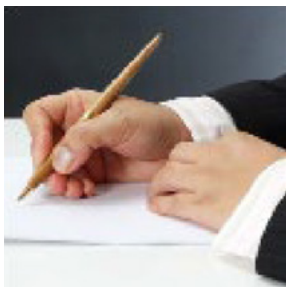
Ułatwienia dla
kierowców oraz
właścicieli pojazdów



elektroniczny serwis klientów kancelarii

 **KOMP-BIUR**
biuro rachunkowe

Kompetentne Biuro Rachunkowe,
zapraszamy do współpracy.



Tematem bieżącego numeru są nowe lub zwiększone daniny publicznoprawne. Przedstawiamy plany zmian na nowy rok – ważnych nie tylko dla podatników. Nowości przynosi również aktualna sytuacja na polu walki z pandemią COVID-19 w kraju.

Kolejnym prezentowanym tematem są podatkowe skutki wydatków i świadczeń „okołoepidemicznych”.

W tym numerze znalazł się również artykuł opisujący ułatwienia i oszczędności dla kierowców oraz właścicieli pojazdów, jakie przynosi znowelizowane Prawo o ruchu drogowym.

Twój doradca podatkowy

NEWS

Od 1 września wzrósł zasiłek dla bezrobotnych

W pierwszych 90 dniach wynosi on teraz 1200 zł oraz 942,30 zł w pozostałym okresie posiadania prawa do zasiłku.

Dzięki ustawie o dodatku solidarnościowym zasiłek wzrósł więc do 1200 zł w okresie pierwszych 90 dni posiadania prawa do zasiłku. Później zasiłek będzie przysługiwał w wysokości 942,30 zł. Dotąd było to odpowiednio 881,30 zł i 692 zł. Wyższe zasiłki otrzymają wszyscy bezrobotni – nie tylko nowo rejestrujący się, ale też bezrobotni, którzy już pobierają zasiłek.

Podwyższenie kwoty zasiłku dla bezrobotnych wiąże się z podwyższeniem wszystkich świadczeń, których wysokość uzależniona jest od wysokości zasiłku dla bezrobotnych, np. stypendium przysługującego w okresie odbywania szkolenia, stażu czy przygotowania zawodowego dorosłych,

dodatku aktywizacyjnego czy świadczenia integracyjnego dla uczestników Centrów Integracji Społecznej.

Ponadto w ustawie o promocji zatrudnienia i instytucjach rynku pracy przewidziano zaliczenie do 365 dni pracy warunkujących możliwość nabycia prawa do zasiłku dla bezrobotnych okresu pracy w obniżonym wymiarze etatu i z obniżoną wysokością wynagrodzenia poniżej minimalnego wynagrodzenia za pracę w przypadku osób, którym na podstawie art. 15g ustawy z dnia 2 marca 2020 r. o szczególnych rozwiązaniach związanych z zapobieganiem, przeciwdziałaniem i zwalczaniem COVID-19, innych chorób zakaźnych oraz wywołanych nimi sytuacji kryzysowych, zmniejszono wymiar czasu pracy skutkujący obniżeniem wysokości wynagrodzenia poniżej minimalnego wynagrodzenia za pracę.

3 AKTUALNOŚCI

TEMAT NUMERU

6 Więcej podatków

PODATKI

8 Wydatki „okołoepidemiczne”
a podatek dochodowy

PRAWO

10 Ułatwienia dla kierowców oraz
właścicieli pojazdów

PRZEDSIĘBIORCZOŚĆ

12 Tarcza turystyczna pomoże organizatorom
wycieczek i turystom

14 Jak Prezes UOKiK będzie karał menedżerów?

ZARZĄDZANIE I MARKETING

15 Zarządzanie w kryzysie

KADRY I ZUS

16 Wsparcie rozwoju mieszkalnictwa

CIEKAWE ORZECZENIE

18 Odsetki wypłacane twórcom przez ZAIKS
jako rabat dla celów VAT

NEWS

19 Ulga na robotyzację od początku 2021 r.?

WYWIAD

20 Rozmowa z Piotrem Patkowskim
z Ministerstwa Finansów

DORADCA RADZI

22 Jak składać JPK_VAT z deklaracją?

NIEZBĘDNIK

23 Maksymalne stawki opłat lokalnych
i podatku od środków transportowych

PODATKI

**SLIM VAT I ROZWIĄZANIA
DOPRECYZOWUJĄCE VAT**

Projekt ustawy o zmianie ustawy o podatku od towarów i usług oraz ustawy – Prawo bankowe składa się z 2 części: pakietu SLIM VAT oraz rozwiązań doprecyzowujących niektóre konstrukcje VAT. SLIM VAT (*Simple Local And Modern*) zawierający pakiet uproszczeń dla podatnika ma wejść w życie 1 stycznia 2021 r.

SLIM VAT jest programem pilotażowym. Znosi zbędne i nadmiarowe obowiązki formalne utrudniające prowadzenie biznesu. Projekt SLIM VAT wprowadza zmiany w podatku od towarów i usług w 4 obszarach:

- » proste fakturowanie;
- » ułatwienia dla eksporterów;
- » wspólne kursy walut z podatkiem dochodowym;
- » korzyści finansowe.

Rozwiązania doprecyzowujące niektóre konstrukcje VAT obejmują zaś:

- » **zmiany w tax free**, czyli wprowadzenie elektronicznego systemu rejestracji i obiegu dokumentów w procedurze zwrotu VAT dla podróżnych. Dla przedsiębiorcy oznacza to zmniejszenie liczby papierowych dokumentów, automatyzację procesów (przez wprowadzenie kas online), przyspieszenie i uproszczenie zwrotu podatku podróżnym.
- » **zmiany w WIS** – korzystne dla podatników

AKTUALNOŚCI

rozszerzenie ochrony związanej z WIS dla towarów lub usług identyfikowanych w VAT według PKWiU. Przewidziano ograniczenie ochrony WIS, gdy WIS zostanie wykorzystana w transakcjach stanowiących nadużycie prawa. Wyłączone będzie wydanie WIS, gdy zakres wniosku pokrywa się z przedmiotem toczącego się postępowania. Podatnik będzie oczywiście informowany o tym w trybie decyzji administracyjnej podlegającej kontroli sądowej.

- » **zmiany w nowym JPK_VAT** pozwolą na stosowanie przepisów Działu IV ustawy – Ordynacja podatkowa do kar pieniężnych przewidzianych w ustawie o VAT. Za wprowadzeniem w zakresie kar za błędy w ewidencji odesłania do stosowania Ordynacji podatkowej przemawia celowość zapewnienia jednolitości procedury stosowanej w ramach czynności urzędów skarbowych prowadzonych na nowym JPK_VAT. Rozwiązanie zapewni tym samym większą przejrzystość i pewność prawa dla przedsiębiorców.
- » **wprowadzenie możliwości dokonywania płatności z rachunku VAT kwoty odpowiadającej kwocie podatku z tytułu importu towarów** czy należności celnych na rzecz agencji celnych;
- » zmiany redakcyjno-doprecyzowujące w zakresie **mechanizmu podzielonej płatności** dotyczą zdarzających się przypadków dokonywania płatności w MPP na rzecz podmiotów, które nie są podatnikami VAT. Taka sytuacja występuje przykładowo przy realizacji zajęcia wierzytelności. Proponuje się wprowadzenie przepisu umożliwiającego złożenie wniosku o uwolnienie środków nie tylko przez podatnika ale również przez inne podmioty niebędące podatnikami podatku VAT, które posiadają na rachunku VAT środki finansowe. Zaproponowana zmiana objęłaby również podmioty nieposiadające siedziby działalności gospodarczej lub stałego miejsca prowadzenia działalności gospodarczej na terytorium kraju, które nie są podatnikami VAT.
- » zmiany redakcyjno-doprecyzowujące w zakresie **wykazu podatników VAT**, w tym m.in. z uwagi na pojawiające się wątpliwości pod kątem zgodności z przepisami dotyczącymi ochrony danych osobowych, proponuje się rezygnację z zamieszczania numerów PESEL w wykazie.

- » wprowadzenie zmian doprecyzowujących i redakcyjnych w zakresie przepisów dotyczących **stawek VAT** (np. w definicji rolnika ryczałtowego, definicji czasopism regionalnych lub lokalnych, czy w zapisach załączników nr 3 i nr 10 do ustawy o VAT) istotnie ułatwi podatnikom praktyczne stosowanie prawa przez ograniczenie wątpliwości interpretacyjnych.

PRZEDSIĘBIORCZOŚĆ

WSPARCIE DLA TWÓRCÓW

Ustawa o zmianie ustawy o szczególnych rozwiązaniach związanych z zapobieganiem, przeciwdziałaniem i zwalczaniem COVID-19, innych chorób zakaźnych oraz wywołanych nimi sytuacji kryzysowych oraz ustawy o zmianie ustawy o szczególnych rozwiązaniach związanych z zapobieganiem, przeciwdziałaniem i zwalczaniem COVID-19, innych chorób zakaźnych oraz wywołanych nimi sytuacji kryzysowych oraz niektórych innych ustaw przyznaje **wsparcie** finansowe twórcom, samorządowym instytucjom artystycznym, organizacjom pozarządowym oraz podmiotom prowadzącym działalność artystyczną w dziedzinie teatru, muzyki lub tańca.

WIĘKSZA OCHRONA ZWIERZĄT?

Sejm przyjął **zmiany** przepisów m.in. zakazujące hodowli zwierząt na futra i uboju rytualnego na eksport.

PRAWO

LEGALIZACJA BEZPRAWIA?

Będący w Sejmie poselski **projekt** ustawy o zmianie ustawy o szczególnych rozwiązaniach związanych z zapobieganiem, przeciwdziałaniem i zwalczaniem COVID-19, innych chorób zakaźnych oraz wywołanych nimi sytuacji kryzysowych zakłada wprowadzenie rozwiązania, które pozwoli wyłączyć bezprawność czynu polegającego na naruszeniu obowiązków służbowych lub innych przepi-

sów przez osobę działającą na rzecz zapobiegania oraz zwalczania choroby zakaźnej COVID-19.

SERWIS E-BUDOWNICTWO JUŻ DZIAŁA

2 sierpnia 2020 r. ruszył serwis e-budownictwo (e-budownictwo.gunb.gov.pl), rządowa aplikacja do składania wniosków w procesie budowlanym. W serwisie zamieszczonych jest pierwszych 10 formularzy dotyczących wybranych procedur budowlanych. W pierwszej fazie po uruchomieniu serwis będzie służył inwestorom tylko do wypełnienia i pobrania wybranego formularza. Tak przygotowany wniosek będzie na razie dostarczany do organu administracji w dotychczasowy sposób, ale już jesienią będzie można podpisać go podpisem zaufanym lub elektronicznym i przesłać do organu administracji architektoniczno-budowlanej lub nadzoru budowlanego za pośrednictwem serwisu e-budownictwo. Jednocześnie pozostanie dotychczasowa możliwość składania dokumentów w formie papierowej, tak jak do tej pory.

UMOWA O WZMOCNIONEJ WSPÓŁPRACY OBRONNEJ POMIĘDZY POLSKĄ A USA

15 sierpnia 2020 r. [podpisana](#) została umowa o wzmocnionej współpracy obronnej między Polską a Stanami Zjednoczonymi. Stanowi ona o wzmocnieniu liczebnym wojsk amerykańskich w Polsce co najmniej o tysiąc żołnierzy. Dodatkowo stanowi o trwałej obecności wojsk amerykańskich w naszym kraju. Będzie w Polsce również wysunięte dowództwo V korpusu armii lądowej Stanów Zjednoczonych. Rozbudowana infrastruktura pozwoli na przyjęcie nawet do 20 tysięcy żołnierzy amerykańskich.

KADRY I ZUS

PŁACA MINIMALNA W GÓRĘ

2800 zł wyniesie w przyszłym roku minimalne wynagrodzenie za pracę – wynika z [rozporządzenia](#) przyjętego przez Radę Ministrów.

W przyszłym roku wzrośnie ono więc o 200 zł, czyli o 7,7% rok do roku. Minimalna pensja w relacji do prognozowanego na 2021 r. przeciętnego wynagrodzenia w gospodarce narodowej (5259 zł) osiągnie w przyszłym roku poziom 53,2%.

W przyszłym roku wzrośnie również wysokość stawki godzinowej do poziomu 18,3 zł (teraz wynosi 17 zł). Jej wysokość powiązana jest bowiem z wysokością minimalnego wynagrodzenia za pracę.

FUNDUSZ ALIMENTACYJNY OD 1 PAŹDZIERNIKA

1 października rozpoczyna się nowy okres świadczeniowy, w którym obowiązywać będzie wyższe kryterium dochodowe uprawniające do świadczeń z funduszu alimentacyjnego. W nowym okresie świadczeniowym, który rozpocznie się 1 października, kryterium dochodowe uprawniające do świadczeń z funduszu alimentacyjnego wzrośnie z 800 do 900 zł. Dzięki temu większa liczba rodzin i dzieci będzie otrzymywała świadczenia, które przysługują w przypadku bezskuteczności egzekucji zasądzonych na dzieci alimentów.

Również od 1 października przy ustalaniu prawa do świadczeń z funduszu alimentacyjnego na kolejny okres świadczeniowy funkcjonować będzie tzw. **mechanizm złotówkę za złotówkę**. To oznacza, że przekroczenie progu dochodowego uprawniającego do świadczeń z funduszu alimentacyjnego, czyli kwoty 900 zł miesięcznie na osobę w rodzinie, np. o 200 zł nie będzie skutkowało automatycznie utratą prawa do tych świadczeń. W takiej sytuacji świadczenie będzie przysługiwać w wysokości pomniejszonej o kwotę przekroczenia kryterium. Minimalna kwota świadczeń z funduszu alimentacyjnego przysługująca z zastosowaniem tego mechanizmu wynosić będzie 100 zł.

Z szacunków MRPiPS wynika, że dzięki tym zmianom prawo do świadczenia z funduszu alimentacyjnego, które wynosi dzisiaj średnio 411 zł, utrzyma lub nabeędzie co najmniej 30 tys. osób.

O szczegóły zapytaj Swojego Doradcę.

Więcej podatków,

czyli przegląd ważniejszych nowych lub zwiększonych danin publicznoprawnych zaplanowanych na 2021 r.

DODATKOWE OPŁATY ZA NAPOJE SŁODZONE I „MAŁPKI”

Ustawa o zmianie niektórych ustaw w związku z promocją prozdrowotnych wyborów konsumentów zakłada nałożenie od 2021 r. opłat na 2 kategorie produktów. Pierwszą stanowią napoje z dodatkiem cukrów będących monosacharydami lub disacharydami oraz środków spożywczych zawierających te substancje oraz substancje słodzące, o których mowa w unijnym rozporządzeniu nr 1333/2008 w sprawie dodatków do żywności, kofeiny lub tauryny. Specjalna opłata na napoje słodzone i energetyczne ma wynosić 50 gr za litr napoju z dodatkiem cukru lub substancji słodzącej, dodatkowo 10 gr za litr napoju z dodatkiem substancji aktywnej (kofeina lub tauryna), a opłata zmienna to 5 gr za każdy gram cukru powyżej 5 gram/100 ml w przeliczeniu na litr napoju.

Dodatkowym podatkiem zostaną objęte także alkohole sprzedawane w opakowaniach o objętości do 300 ml (tzw. małpki). W tym przypadku opłata ma wynosić 25 zł od litra stuprocentowego alkoholu sprzedawanego w opakowaniach o objętości do 300 ml.

W przypadku niedokonania rzeczonych opłat w terminie naczelnik urzędu skarbowego będzie zobowiązany ustalić dodatkową opłatę (opłatę sankcyjną).

OPODATKOWANIE CIT SPÓŁEK KOMANDYTOWYCH

Przygotowywany przez rząd projekt przewiduje objęcie zakresem podmiotowym ustawy o CIT mających siedzibę lub zarząd na terytorium RP spółek komandytowych oraz tych spółek jawnych, w przypadku których podatnicy podatku dochodowego partycypujący w zyskach takich spółek jawnych nie są ujawniani, co powoduje możliwość uchylania się tych podmiotów z opodatkowania podatkiem dochodowym.

LIKWIDACJA ULGI ABOLICYJNEJ

Zgodnie z planami rządu ulga abolicyjna dla pracujących za granicą zostanie od nowego roku zlikwidowana. Oznacza to, że wielu polskich rezydentów uzyskujących dochody zagraniczne (np. marynarze, pracownicy delegowani) będzie musiało zapłacić podatek dochodowy także w Polsce.

„PODATEK HANDLOWY”

W budżecie na 2021 r. zaplanowany jest także podatek od sprzedaży detalicznej. Przepisy regulujące tę daninę weszły w życie 1 września 2016 r. Jednak, w związku z jej zakwestionowaniem przez Komisję Europejską, podatek został zawieszony.

Według ustawy, podatnikami podatku są sprzedawcy detaliczni. Podstawę opodatkowania podatkiem stano-

wi osiągnięta w danym miesiącu nadwyżka przychodów ze sprzedaży detalicznej ponad kwotę 17 mln zł. Stawki podatku wynoszą zaś:

- » 0,8% podstawy opodatkowania – w części, w jakiej podstawa opodatkowania nie przekracza kwoty 170 mln zł;
- » 1,4% nadwyżki podstawy opodatkowania ponad kwotę 170 mln zł – w części, w jakiej podstawa opodatkowania przekracza kwotę 170 mln zł.

PODATKI I OPŁATY LOKALNE

Zgodnie z [obwieszczeniem](#) MF w sprawie górnych granic stawek kwotowych podatków i opłat lokalnych na rok 2021, wzrosną one (m.in. dla podatku od nieruchomości) o ok. 3,9%.

ABONAMENT RTV

Stawki abonamentu RTV na 2021 rok wzrosną i wyniosą za miesiąc za używanie:

- » odbiornika radiofonicznego – 7,50 zł,
- » odbiornika telewizyjnego albo radiofonicznego i telewizyjnego – 24,50 zł.

Nadal będą rabaty za uregulowanie abonamentu za kilka miesięcy z góry.

NOWE DOCHODY WŁASNE UE

Uzgodnione na unijnym [szczyście](#) nowe zasoby własne, mające finansować unijny fundusz odbudowy, to:

- » **„podatek od plastiku”**. Od stycznia 2021 r. państwa członkowskie mają płacić UE 0,80 euro za każdy kilogram odpadów opakowaniowych z tworzyw sztucznych niepoddanych recyklingowi. Dodatkową opłatą (stanowiącą ok. 25-80% ceny towaru) będą objęte wszystkie plastikowe opakowania, które trafiły na rynek i nie zostały przetworzone. Państwa zapłacą podatek ze swoich budżetów, ale pewnie będą chciały przerzucić go na producentów.
- » **„podatek cyfrowy”**. *Digital tax* UE planuje przygotować w połowie 2021 r. Ma on być pobierany od

usług cyfrowych dostarczanych przez największych światowych gigantów technologicznych (jak Amazon, Apple, Facebook i Google). Chodzi o opodatkowanie firm cyfrowych o globalnych przychodach przekraczających 750 mln euro rocznie. Polski rząd też pracuje nad własnym „podatkiem cyfrowym”.

- » **„graniczna opłata węglowa”**. W pierwszej połowie 2021 r. Komisja Europejska ma przedstawić projekt przepisów przewidujący dodatkowe obciążenie cłem sprowadzanych towarów, których produkcja wymagała dużej emisji CO².
- » **rozszerzenie systemu handlu emisjami (ETS)**, tj. sprzedaży uprawnień do emisji CO², na sektor lotniczy i morski.

W latach 2021–2027 UE ma też pracować nad wprowadzeniem innych zasobów własnych, np. podatku od transakcji finansowych.

„PODATEK OD DESZCZU” OD 2022 R.

W [projekcie](#) ustawy o inwestycjach w zakresie przeciwdziałania skutkom suszy wskazano, że szczególnym korzystaniem z wód podlegającym opłacie będzie wykonywanie na nieruchomości o powierzchni powyżej 600 m² (dotychczas 3500 m²) robót lub obiektów budowlanych trwale związanych z gruntem, mających wpływ na zmniejszenie tej retencji przez wyłączenie więcej niż 50% (dotąd 70%) powierzchni nieruchomości z powierzchni biologicznie czynnej. Podwyższone stawki opłat za ww. „zmniejszenie naturalnej retencji terenowej” mają wynieść na 1 rok od nieruchomości:

- » bez urządzeń do retencjonowania wody z powierzchni uszczelnionych trwale związanych z gruntem – 1,50 zł za 1 m²,
- » z urządzeniami do retencjonowania wody z powierzchni uszczelnionych o pojemności do 10% odpływu rocznego z powierzchni uszczelnionych trwale związanych z gruntem – 0,90 zł za 1 m²,
- » z urządzeniami do retencjonowania wody z powierzchni uszczelnionych o pojemności od 10 do 30% odpływu rocznego z powierzchni uszczelnionych trwale związanych z gruntem – 0,45 zł za 1 m².

Wydatki „okołoepidemiczne” a podatek dochodowy

Tarcza antykrzysowa wprowadziła ułatwienia w zakresie potrącalności wydatków okołoepidemicznych.

WYDATKI „OKOŁOEPIDEMICZNE”

W warunkach stanu zagrożenia epidemicznego i stanu epidemii na przedsiębiorcach, oprócz dotychczasowych obowiązków wynikających z prawa pracy, ciężą dodatkowe obowiązki w zakresie bezpieczeństwa i higieny pracy (prowadzenia działalności gospodarczej), takie jak: zapewnienie jednorazowych rękawiczek lub środków do dezynfekcji rąk, dezynfekcja stanowiska kasowego lub stanowiska obsługi. Poza tym przedsiębiorcy samodzielnie podejmują nadzwyczajne działania, do których nie są zobowiązani, ale które przeciwdziałają zagrożeniu COVID-19, np.: organizacja pracy zdalnej i wyposażenie pracowników w narzędzia do tej pracy, zakup fartuchów, kombinezonów, zestawów testowych, sprzętu medycznego czy termometrów. Niektóre z tych działań mogą wynikać z wytycznych lub zaleceń organów administracji publicznej lub innego rodzaju instytucji kompetentnych w obszarze bezpieczeństwa sanitarnego.

Jeszcze przed wprowadzeniem stanu zagrożenia epidemicznego i stanu epidemii, ale także w czasie ich trwania, przedsiębiorcy ponieśli lub ponoszą wydatki na różne działania gospodarcze (np. szkolenia, konferencje, spotkania biznesowe i związane z nimi podróże służbowe), które później zostały odwołane z przyczyn niezależnych od przedsiębiorcy

lub w których przedsiębiorca (jego pracownik lub jego kontrahent) nie wzięli udziału ze względu na zagrożenie epidemiczne (epidemię).

WARUNKI ZALICZENIA DO KOSZTÓW UZYSKANIA PRZYCHODÓW

Ogólna definicja kosztów uzyskania przychodów jest zawarta w art. 15 ust. 1 ustawy CIT i art. 22 ust. 1 ustawy PIT – są nimi koszty poniesione w celu osiągnięcia przychodów lub zachowania albo zabezpieczenia źródła przychodów, z wyjątkiem kosztów wymienionych odpowiednio w art. 16 ust. 1 ustawy CIT i art. 23 ust. 1 ustawy PIT. Zgodnie z obowiązującymi regulacjami oraz ugruntowanym orzecznictwem sądowoadministracyjnym, wydatek może zostać zaliczony do kosztów uzyskania przychodów, jeżeli spełnia następujące warunki:

- » został faktycznie poniesiony przez podatnika (warunek definitywności);
- » służy osiągnięciu przychodu, czyli został poniesiony w celu jego osiągnięcia lub zachowania albo zabezpieczenia źródła przychodów (warunek adekwatnego związku przyczynowo-skutkowego);
- » nie jest wyłączony z kosztów uzyskania przychodów w art. 16 ust. 1 ustawy CIT albo art. 23 ust. 1 ustawy o PIT (warunek niewyłączenia) oraz
- » został właściwie udokumentowany (warunek dokumentacji).

Jeżeli przedsiębiorca ponosi wydatki, które wynikają z obowiązku w zakresie BHP (prowadzenia działalności gospodarczej) albo wytycznych lub zaleceń organów (instytucji) kompetentnych w obszarze bezpieczeństwa sanitarnego, albo własnej decyzji i racjonalnego przeciwdziałania zagrożeniu epidemicznemu (epidemii), to takie wydatki stanowią koszt uzyskania przychodów w rozumieniu art. 15 ust. 1 ustawy CIT i art. 22 ust. 1 ustawy PIT, o ile zostały właściwie udokumentowane (np. zakup maseczek ochronnych dla pracowników, przyłbic czy sfinansowanie pracownikom testów na koronawirusa). To samo dotyczy wydatków poniesionych przez przedsiębiorcę na działania gospodarcze, które wskutek zagrożenia epidemicznego (epidemii) zostały zaniechane (odwołane, przerwane, zawieszono itp.), o ile w momencie ich poniesienia spełniały wymienione wyżej warunki zaliczenia do kosztów uzyskania przychodów (jak np. organizacja szkoleń, kursów pracowniczych).

Przykład: Spółka w związku z ogłoszeniem stanu epidemii skierowała część pracowników do pracy zdalnej. Później, aby ułatwić im wykonywanie swoich obowiązków, kupiła i powierzyła im laptopy z jednolitym oprogramowaniem. Ponadto spółka wykupiła kilka miejsc w pobliskim przedszkolu dla dzieci pracowników, którzy nie mogą wykonywać swoich obowiązków w formie pracy zdalnej i zapewnić opieki nad swoimi dziećmi w godzinach pracy. Spółka może zaliczyć wydatki na zakup laptopów i organizację opieki nad dziećmi do kosztów uzyskania przychodów.

ŚWIADCZENIA PRACODAWCY ZAPOBIEGAJĄCE ROZPRZESTRZENIANIU SIĘ EPIDEMII

Na podstawie art. 12 ust. 1 ustawy o PIT za przychody ze stosunku służbowego, stosunku pracy, pracy nakładczej oraz spółdzielczego stosunku pracy uważa się wszelkiego rodzaju wypłaty pieniężne oraz wartość pieniężną świadczeń w naturze bądź ich ekwiwalenty, bez względu na źródło finansowania tych wypłat i świadczeń, a w szczególności: wynagrodzenia zasadni-

cze, wynagrodzenia za godziny nadliczbowe, różnego rodzaju dodatki, nagrody, ekwiwalenty za niewykorzystany urlop i wszelkie inne kwoty niezależnie od tego, czy ich wysokość została z góry ustalona, a ponadto świadczenia pieniężne ponoszone za pracownika, jak również wartość innych nieodpłatnych świadczeń lub świadczeń częściowo odpłatnych.

Wydatki, które służą racjonalnemu przeciwdziałaniu zagrożeniu epidemicznemu (epidemii), stanowią koszt uzyskania przychodów.



Zasady opodatkowania nieodpłatnych świadczeń (świadczeń częściowo odpłatnych) regulują przepisy art. 11 ust. 2-2b w związku z art. 12 ust. 3 ustawy o PIT.

W wyroku z dnia 8 lipca 2014 r., sygn. akt. K 7/13, Trybunał Konstytucyjny wskazał, że za przychód pracownika mogą być uznane nieodpłatne świadczenia, które:

- » zostały spełnione za zgodą pracownika (skorzystał z nich w pełni dobrowolnie),
- » zostały spełnione w jego interesie (a nie w interesie pracodawcy) i przyniosły mu korzyść w postaci powiększenia aktywów lub uniknięcia wydatku, który musiałby ponieść,
- » mają wymierną wartość przypisaną indywidualnemu pracownikowi (świadczenie nie jest dostępne w sposób ogólny dla wszystkich podmiotów).

Świadczenia pracodawcy polegające na ufundowaniu pracownikom maseczek czy przyłbic, jak też polegające na sfinansowaniu testów na koronawirusa nie następują w interesie pracownika, a w interesie pracodawcy. Dostarczenie środków ochronnych lub wykonywanie testów zapobiega niekontrolowanemu rozprzestrzenianiu się choroby, niweluje niepożądaną przez każdego pracodawcę absencję pracowników i jest istotne dla terminowego wywiązania się pracodawcy z zawartych kontraktów. **Nie jest zatem rozpoznawany przychód po stronie pracownika.**

Ułatwienia dla kierowców oraz właścicieli pojazdów

Nowelizacja Prawa o ruchu drogowym przewiduje m.in. zniesienie obowiązku posiadania przy sobie prawa jazdy i okazywania go podczas kontroli, zniesienie obowiązku wydawania karty pojazdu, wprowadzenie możliwości zachowania dotychczasowego numeru rejestracyjnego pojazdu przy przerejestrowaniu pojazdu oraz wprowadzenie możliwości rejestracji pojazdu lub czasowej rejestracji pojazdu na w niosek właściciela pojazdu przez starostę właściwego też ze względu na miejsce czasowego zamieszkania.

Ustawa o zmianie ustawy Prawo o ruchu drogowym oraz niektórych innych ustaw wprowadza szereg ułatwień dla właścicieli pojazdów i kierujących pojazdami oraz uproszczeń w procedurach związanych z rejestracją pojazdów.

PRAWO JAZDY ON-LINE

Kierujący pojazdami posiadający polskie prawo jazdy będą zwolnieni od 5 grudnia 2020 r. z obowiązku posiadania przy sobie i okazywania dokumentu podczas kontroli drogowej na terytorium Polski. Dane i uprawnienia kierowcy będą podczas kontroli drogowej sprawdzane w centralnej ewidencji kierowców. Zmiana ta stanowi kolejne ułatwienie dla obywateli. Już teraz, dzięki działaniom obecnego rządu, kierowcy nie muszą posiadać przy sobie dowodu rejestracyjnego i potwierdzenia polisy OC.

Kierujący pojazdami posiadający polskie prawo jazdy będą zwolnieni od 5 grudnia 2020 r. z obowiązku posiadania go przy sobie.

KONIEC Z WYMIANĄ DOWODU REJESTRACYJNEGO, KIEDY SKOŃCZY SIĘ MIEJSCE NA PIECZĄTKI

W sytuacji, w której w dotychczasowym dowodzie rejestracyjnym wypełnione zostały wszystkie rubryki przeznaczone do wpisania terminu następnego badania technicznego, nie trzeba już będzie wymieniać dowodu rejestracyjnego pojazdu. To znaczna oszczędność czasu i pieniędzy dla właścicieli pojazdów. Nowe rozwiązanie będzie obowiązywało od 4 grudnia 2020 r.

KARTA POJAZDU I NALEPKI KONTROLNE NIE BĘDĄ JUŻ WYDAWANE

Kolejnym uproszczeniem w procedurze rejestracji pojazdów jest zniesienie obowiązku wydawania karty pojazdu oraz nalepki kontrolnej i jej wtórnika. Dzięki temu właściciele pojazdów oszczędzą np. podczas rejestracji pojazdu sprowadzonego z zagranicy w sumie 94,5 zł (karta pojazdu – 75 zł i nalepka kontrolna – 18,5 zł i łącznie 1 zł opłaty ewidencyjnej). Wydawanie karty pojazdu nie będzie konieczne, bo organy rejestrujące pojazdy oraz organy kontroli ruchu drogowego mają dostęp do centralnej ewidencji pojazdów. Właściciel



może ponadto sprawdzić historię pojazdu on-line. Data wejścia w życie tych przepisów to 4 września 2022 r.

POJAZD ZAREJESTRUJE STAROSTA W MIEJSCU CZASOWEGO ZAMIESZKANIA

Nowelizacja ustawy wprowadza od 4 grudnia br. możliwość rejestracji pojazdu lub czasowej rejestracji na wniosek właściciela, również przez starostę właściwego ze względu na miejsce czasowego zamieszkania, a także czasowej rejestracji pojazdu na wniosek właściciela w przypadku konieczności przejazdu z miejsca jego zakupu lub odbioru, również przez starostę właściwego dla miejsca zakupu lub odbioru pojazdu.

BĘDZIE MOŻNA ZACHOWAĆ DOTYCHCZASOWE TABLICE REJESTRACYJNE

Ustawa wprowadza możliwość zachowania, na wniosek właściciela pojazdu, dotychczasowego numeru rejestracyjnego nabytego pojazdu. Opłata za najczęściej wydawane tablice samochodowe to 80 zł, dzięki pozostawieniu dotychczasowego numeru rejestracyjnego nie będzie trzeba jej ponosić, jak również nie trzeba będzie ponosić opłaty za nalepkę kontrolną – w sumie razem z opłatą ewidencyjną da to oszczędności 99,50 zł. O terminie wejścia w życie tego rozwiązania poinformuje minister właściwy ds. cyfryzacji w komunikacie.

DEALER ZAREJESTRUJE NOWY POJAZD

Nowością jest wprowadzenie możliwości załatwienia formalności związanych z rejestracją nowego pojazdu samochodowego, motoroweru lub przyczepy przez salon sprzedaży autoryzowany przez producenta. Rozwiązanie to ułatwi proces rejestracji, zaoszczędzi czas nabywcy, a także umożliwi mu odbiór już zarejestrowanego pojazdu z salonu sprzedaży, w przypadku zlecenia wniosku o rejestrację przez salon sprzedaży drogą elektroniczną. Rejestracja nowego pojazdu przez dealera będzie możliwa od 4 czerwca 2021 r.

BĘDZIE MOŻNA CZASOWO WYCOFAĆ Z RUCHU SAMOCHÓD OSOBOWY

Nowym rozwiązaniem, które zakładają przygotowane w MI przepisy, jest rozszerzenie katalogu pojazdów wycofanych czasowo z ruchu o samochody osobowe. Będzie to jednak dotyczyło sytuacji uszkodzonych, a nie chwilowo nieużywanych samochodów. W przypadku konieczności naprawy samochodu (np. po wypadku) wynikającej z uszkodzenia zasadniczych elementów nośnych konstrukcji będzie można wycofać pojazd z ruchu na okres od 3 do 12 miesięcy i nie częściej niż po upływie 3 lat od daty poprzedniego wycofania z ruchu. Przywrócenie do ruchu będzie wiązało się przeprowadzeniem dodatkowego badania technicznego pojazdu po naprawie. Ta zmiana pozwoli właścicielowi naprawianego i czasowo wycofanego z użytku samochodu ograniczyć koszty ubezpieczenia pojazdu. Obecnie czasowo można wycofać z ruchu samochody ciężarowe i przyczepy o dopuszczalnej masie całkowitej od 3,5 t, ciągniki samochodowe, pojazdy specjalne oraz autobusy. O terminie wejścia w życie tego rozwiązania poinformuje minister właściwy ds. cyfryzacji w komunikacie.

Przepisy ustawy umożliwią od 4 października br. zwrot zatrzymanego elektronicznie przez organ kontroli ruchu drogowego dowodu rejestracyjnego (pozwolenia czasowego) przez stację kontroli pojazdów. Rozwiązanie to wyeliminuje konieczność zwracania się kierowcy o zwrot dokumentu np. do urzędu lub jednostki organu, który zatrzymał dokument. Dużym ułatwieniem dla właścicieli pojazdów będzie wprowadzenie od 4 grudnia 2020 r. powiązania czasowej rejestracji pojazdu w celu wywozu za granicę z wyrejestrowaniem pojazdu z urzędu.

Jeśli od ostatniej rejestracji pojazdu na terytorium RP nie nastąpiła zmiana własności, od 4 grudnia br. nie będzie obowiązku przedkładania do rejestracji dowodu własności pojazdu. Do wniosku o rejestrację wystarczy dowód rejestracyjny z aktualnymi badaniami technicznymi, nie trzeba już będzie dostarczać do urzędu umowy kupna pojazdu.

Tarcza turystyczna pomoże organizatorom wycieczek i turystom

Zapewnienie preferencyjnych pożyczek na zwroty wpłat klientów organizatorów turystyki, specjalny fundusz, w którym będą gromadzone pieniądze dla turystów i organizatorów wycieczek za odwołane imprezy turystyczne, postojowe oraz zawieszenie składek ZUS dla branży turystycznej – taką pomoc dla turystyki przewiduje nowelizacja ustawy o szczególnych rozwiązaniach związanych z zapobieganiem, przeciwdziałaniem i zwalczaniem COVID-19, innych chorób zakaźnych oraz wywołanych nimi sytuacji kryzysowych.

Tarcza turystyczna z pomocą dla branży turystycznej ma zacząć działać od jesieni.

TURYSTYCZNY FUNDUSZ ZWROTÓW – JAK OTRZYMAĆ ZWROT PIENIĘDZY?

Druga tarcza antykryzysowa dla turystyki przewiduje m.in. możliwość uzyskania przez przedsiębiorców rekompensat za opłacone imprezy turystyczne, które się nie odbyły. Powstanie **Turystyczny Fundusz Zwrotów przy Ubezpieczonym Funduszu Gwarancyjnym**, który będzie zwracał turystom pieniądze za odwołaną wycieczkę bezpośrednio na ich konto, przy kilkuprocentowym udziale firm turystycznych.

Podróżny (turysta) będzie musiał złożyć do UFG wniosek o wypłatę środków poniesionych na imprezę turystyczną, która została odwołana. Wniosek musi zawierać: imię i nazwisko, PESEL, NIP, adres zamieszkania, nazwę organizatora turystyki, z którym zawarto umowę, numer umowy, datę jej podpisania, datę powiadomienia o odstąpieniu od umowy, datę rozpoczęcia imprezy turystycznej, nr rachunku bankowego, wysokość wpłaconych zaliczek.

W ciągu 7 dni od złożenia wniosku do funduszu organizator imprezy będzie musiał wpłacić 7,5% łącznej wartości wypłat objętych wnioskiem na rzecz Turystycznego Funduszu Pomocowego. Organizator turystyki będzie musiał opłacić także kwotę w wysokości 2,5% lub 4,1% (w zależności od wielkości przedsiębiorcy) łącznej wartości wnioskowanych wypłat. UFG będzie miało 30 dni na weryfikację złożonych dokumentów. Jeżeli trzeba będzie przeprowadzić dodatkowe postępowanie wyjaśniające, termin rozpatrzenia wniosku wydłuży się do 4 miesięcy. W ciągu 14 dni od pozytywnej weryfikacji UFG dokona zwrotu pieniędzy podróżnym.

Aby zaś organizator wycieczki otrzymał z funduszu pieniądze na zwrot środków za odwołaną wycieczkę, musi:

- » przyjąć płatność od turystów w formie bezgotówkowej,
- » być wpisanym do rejestru organizatorów turystyki,
- » złożyć poprzez system teleinformatyczny wniosek do Ubezpieczonego Funduszu Gwarancyjnego, w którym określi wysokość wypłaty,
- » dostarczyć oświadczenie podróznego, że z powodu pandemii odstępuje od umowy,

- » złożyć oświadczenie, że jako organizator imprezy turystycznej nie wręczył podróznemu vouchera, nie dokonał zwrotu wpłat oraz że zobowiązuje się do zwrotu wypłaty na określonych zasadach,
- » dostarczyć wykaz umów z danymi podróźnych – imię, nazwisko, PESEL, NIP, data powiadomienia o odstąpieniu od umowy, wysokość kwoty zwrotu, numer rachunku bankowego podróźnego.

Rząd szacuje, że TFZ będzie dysponował 300 mln złotych.

TURYSTYCZNY FUNDUSZ POMOCOWY

Aby pomóc branży turystycznej, rząd wprowadził już wydłużenie terminu zwrotów do 180 dni za niezrealizowane wycieczki oraz zamiany wycieczki na voucher na inne wydarzenie turystyczne w późniejszym terminie.

Dodatkowo w nowelizacji przewidziano **utworzenie Turystycznego Funduszu Pomocowego do którego trafią środki – nie więcej niż 30 zł – z każdej sprzedanej imprezy turystycznej**. Zgromadzone zostaną na nim środki na zwroty za wydarzenia turystyczne, które się nie odbędą w związku z sytuacjami nadzwyczajnymi, jak np. klęski żywiołowe lub pandemia. TFP zapewni pożyczki dla organizatorów turystyki w przypadku odwołania w przyszłości konkretnych imprez turystycznych. Składka na TFP będzie odprowadzana w wysokości nie wyższej niż 30 zł od każdego podróźnego na poczet zawartej umowy o imprezę turystyczną.

POSTOJOWE I ZWOLNIENIE Z PŁACENIA SKŁADEK

Kolejną pomoc przewidziano dla pilotów wycieczek i przewodników turystycznych. Pracownicy branży turystycznej, którzy na początku pandemii nie mogli skorzystać z tarczy antykrzysowej w postaci zawieszenia płacenia składek ZUS, teraz będą mogli to zrobić. Ci zaś, co już z tego rozwiązania bądź z świadczenia postojowego czerpali, będą mogli korzystać z takiej pomocy za kolejne 3 miesiące.

Powstanie Turystyczny Fundusz Zwrotów, który będzie zwracał turystom pieniądze za odwołaną wycieczkę bezpośrednio na ich konto.



Postojowe i zwolnienie z płacenia składek otrzymają przewoźnicy autokarowi, osoby prowadzące działalność kulturalną i artystyczną, gestorzy bazy hotelowej, agenci turystyczni, piloci i przewodnicy turystyczni, którzy wcześniej nie mogli skorzystać ze wsparcia w związku z sezonowością ich pracy i zawieszeniem działalności. **Dodatkowe świadczenie postojowe i zwolnienie z płacenia składek obejmie w generalnie tych, którzy wykazą spadek obrotów o co najmniej 75%. Kryterium będzie także oznaczenie przeważającej działalności określonymi kodami PKD.**

Wymienionym w nowelizacji osobom prowadzącym działalność gospodarczą¹, które skorzystały ze świadczenia postojowego, przysługiwać będzie prawo do dodatkowego świadczenia postojowego. Ponadto określone przedsiębiorcy branży turystycznej², którzy nie opłacili składek za okres od 1 czerwca do 31 sierpnia br., zostaną zwolnieni z obowiązku ich opłacania. Chodzi o składki na ubezpieczenia społeczne, na ubezpieczenie zdrowotne, na Fundusz Pracy, Fundusz Solidarnościowy, Fundusz Gwarantowanych Świadczeń Pracowniczych lub Fundusz Emerytur Pomostowych.

1 O przeważającej działalności oznaczonej kodami (PKD) 2007: 49.39.Z, 77.39.Z, 90.01.Z, 90.02.Z, 93.29.A, 93.29.B, 93.29.Z. Dodatkowo do świadczenia postojowego będą uprawnieni prowadzący działalność sezonową piloci wycieczek i przewodnicy turystyczni (kod 79.90.A), którzy zawiesili działalność po 31 sierpnia 2019 r. i wykonywali ją sezonowo nie dłużej niż 9 miesięcy w roku. Agenci turystyczni (PKD 79.11.A) otrzymają wsparcie, na podobnych warunkach, jak dla innych umów agencyjnych.

2 O przeważającej działalności oznaczonej kodami (PKD) 2007: 49.39.Z, 55.10.Z, 77.39.Z, 79.11.A, 79.90.A, 82.30.Z, 90.01.Z, 90.02.Z, 93.29.A, 93.29.B, 93.29.Z.



Jak Prezes UOKiK będzie karał menedżerów?

Osobom zarządzającym, odpowiedzialnym za zawieranie porozumień ograniczających konkurencję, grozi kara finansowa do 2 mln zł. UOKiK opublikował¹ wyjaśnienia, w jaki sposób będzie ustalana wysokość sankcji.

Nie tylko firmom grożą sankcje za stosowanie praktyk ograniczających konkurencję – przepisy dopuszczają nakładanie kar finansowych także na osoby zarządzające, które umyślnie dopuściły do zawarcia porozumień ograniczających konkurencję, np. do zawarcia zmowy cenowej lub podziałowej.

Kary grożą osobom zarządzającym, które umyślnie dopuściły do zawarcia porozumień ograniczających konkurencję.

Dla dochowania wymogu proporcjonalności, aby kara była sprawiedliwa, wysokość kary będzie ustalana w kilku etapach, które pozwolą uwzględnić wszystkie ważne czynniki – okoliczności obiektywne i subiektywne. W pierwszej kolejności Prezes UOKiK weźmie pod uwagę **charakter naruszenia** – jego wagę, skutki, a także skalę. Na tej podstawie ustali kwotę bazową, która będzie służyła dalszemu określeniu wysokości kary. Najdotkliwiej karane będzie dokonywanie ustaleń między konkurentami. Prezes UOKiK ma też zamiar traktować w sposób surowy niektóre kategorie porozumień dotyczących relacji między przedsiębiorcami działającymi na różnych szczeblach obrotu (m.in. producent-hurtownik, hurtownik-detalista). Takimi porozumieniami dotyczącymi różnych szczebli obrotu mogą być np. ustalanie minimalnych cen odsprzedaży i zakaz sprzedaży pasywnej (np. sklep ze sprzętem elektronicznym zgadza się, że nie będzie

sprzedawał komputerów określonego producenta konsumentom, którzy zgłoszą się do niego z innego obszaru niż wskazany przez tego producenta).

Kolejna ważna przesłanka do ustalenia wysokości kary to **wpływ menedżera** na naruszenie: wysoki, średni lub umiarkowany. W następnym kroku Prezes UOKiK uwzględni **okoliczności obciążające** (m.in. rola organizatora, znaczne korzyści uzyskane przez menedżera, wywieranie presji na inne osoby w celu dokonania naruszenia, a także dokonanie już wcześniej podobnego naruszenia) i **łagodzące** (np. działanie pod przymusem czy współpraca z UOKiK podczas postępowania).

Na wysokość sankcji będzie mieć też wpływ **okres naruszenia**, za który odpowiada menedżer. Prezes UOKiK sprawdzi także, **czy osoba zarządzająca nie łamała już wcześniej ustawy** o ochronie konkurencji i konsumentów (naruszenia innego rodzaju niż to, za które obecnie odpowiada).

Na koniec Prezes UOKiK zbada, **czy sankcja jest adekwatna** w stosunku do przychodów menedżera i czy będzie mieć charakter odstrasżający oraz czy ustalona kwota nie przekracza maksymalnego wymiaru sankcji – 2 mln zł.

Program łagodzenia kar (leniency) pozwala na uniknięcie kary pieniężnej lub jej obniżenie. Daje on przedsiębiorcy, a także menadżerom uczestniczącym w nielegalnym porozumieniu, szansę zyskania statusu „świadka koronnego”. Z programu można skorzystać pod warunkiem współpracy z UOKiK i dostarczenia dowodów lub informacji dotyczących niedozwolonego porozumienia.

¹ Na stronie konkurencja.uokik.gov.pl.

Zarządzanie w kryzysie

Kryzys w każdej działalności ma dwie ważne cechy, jest naturalny i może być niebezpieczny. Jednak, jeśli podczas tych perturbacji zastosujemy mądre zarządzanie w firmie, kryzys może stać się impulsem do rozwoju.

CZYM JEST I KIEDY PRZECHODZIMY NA ZARZĄDZANIE KRYZYSOWE?

Ten typ zarządzania stosujemy, gdy mamy do czynienia z długotrwałym kryzysem niszczącym przedsiębiorstwo, a wcześniejsze mniejsze lub nieco większe zmiany nie przyniosły efektu. Rozpoczynamy od przeanalizowania strategii, zaznaczenia najsłabszych i najmocniejszych ogniw. Dokonujemy rachunku strat i zysków. Musimy też określić, bez czego firma nie może funkcjonować, a co na tym etapie może zostać „zamrożone” bądź zamknięte. Jeśli jest to przedsiębiorstwo produkcyjne, warto skonsolidować siły pracownicze w najmocniejszym punkcie działalności. Zarządzanie w kryzysie polega na koncentracji na kwestiach strategicznych.

WAŻNE ZASADY W SYTUACJI KRYZYSOWEJ

- » Uporządkowanie działalności wewnętrznej w firmie względem otoczenia (umowy z kontrahentami, firmami współpracującymi).
- » Optymalne wykorzystanie zasobów ludzkich – umiejętności, jak i floty – np. unikanie „pustych” przejazdów.
- » Monitorowanie sytuacji zewnętrznej, zagrożeń ze strony konkurencji (kryzys z tego nie zwalnia, nie sprawi, że konkurencja będzie dla nas łaskawsza, a wręcz przeciwnie).
- » Dokładne planowanie decyzji i w miarę możliwości szybkie ich podejmowanie, chodzi nie tylko o dynamiczną reakcję na bieżące problemy, ale także

rozpoznawanie problemów i wyzwań związanych z najbliższą przyszłością.

FORMY ZARZĄDZANIA KRYZYSOWEGO (wg „Encyklopedii Zarządzania” wyróżniamy cztery typy)

- » **Strategiczne.** Potrzebne jest przeobrażenie całej działalności firmy, m.in. wstrzymanie inwestycji, dywersyfikacja np. dostaw, skonsolidowanie potencjału.
- » **Operacyjne.** Natychmiastowe rozwiązanie problemów sprzedaży oraz produkcji. Dzieje się to poprzez zredukowanie kosztów i zwiększenie wydajności. Często stawia się mocny nacisk na reklamę.
- » **Finansowe.** Tworzenie tzw. mostów płynnościowych dla kapitału, poszukiwanie źródeł nowego finansowania działalności oraz restrukturyzacja finansowa firmy.
- » **Zarządzanie w warunkach niewypłacalności.** Ten proces polega na ochronie firmy. Chodzi o jak najlepsze wypracowanie układu z wierzycielami. Kolejny etap to zarządzanie masą upadłościową.

Sukces tych działań zależy „od wielu czynników”. Te najważniejsze to: prawidłowe nazwanie przyczyn i objawów kryzysu, zbadanie jego nasilenia oraz określenie najbardziej prawdopodobnego czasu trwania. Trzeba sprawdzić, czy struktura firmy jest dobrze dobrana do otoczenia zewnętrznego, sektora i rynku. Działania antykryzysowe warto dobrać do kosztów i cen. Na koniec ważna rada: nie bój się sięgać po pomoc specjalistów od zarządzania kryzysowego.

Wsparcie rozwoju mieszkalnictwa

Rządowy projekt ustawy o zmianie niektórych ustaw wspierających rozwój mieszkalnictwa zakłada wspieranie najemców mieszkań, którzy nie mają pieniędzy na opłacenie czynszu, bo z powodu pandemii COVID-19 utracili dochody. Dopłaty do dodatku mieszkaniowego wyniosą maksymalnie 1,5 tys. zł miesięcznie (do 75% czynszu). Z kolei gminy będą mogły otrzymać większe wsparcie na budowę mieszkań w TBS. Będzie także możliwe zgłoszenie robót budowlanych przez Internet.

DOPLĄTY DO WYNAJMOWANYCH MIESZKAŃ

Dla najemców mieszkań dotkniętych pandemią koronawirusa wprowadzone zostaną dopłaty do czynszu (będą one stanowić część dodatków mieszkaniowych). Najemcom umożliwi to regularne opłacanie czynszu, a wynajmującym zapewni płynność finansową.

Dopłaty do czynszu wyniosą maksymalnie 1,5 tys. zł miesięcznie (do 75% czynszu). Będą wypłacane przez 6 miesięcy. W tym roku rząd przeznaczy na to 420 mln zł.

Osoby korzystające z dopłat będą musiały wykazać, że w okresie 3 miesięcy poprzedzających datę złożenia wniosku o przyznanie dodatku mieszkaniowego, ich średni miesięczny dochód był o co najmniej 25% niższy niż w 2019 r. (np. na podstawie PIT za 2019 r.). Dodatek mieszkaniowy powiększony o dopłatę będzie przysługiwał, jeśli najemca był najemcą lokalu mieszkalnego przed 14 marca 2020 r.

Wnioski o dopłaty do czynszu będzie można składać nie później niż do końca 2020 r. Będą one mogły być przyznane wraz z dodatkiem mieszkaniowym także

za okres wstecz, tj. od daty wprowadzenia stanu zagrożenia epidemicznego lub stanu epidemii.

ZMIANY W BUDOWNICTWIE SPOŁECZNYM

Podwyższone zostanie bezzwrotne wsparcie dla gmin z Funduszu Dopłat w BGK na budowę mieszkań w Towarzystwach Budownictwa Społecznego (z 20% kosztów inwestycji do nawet 35%).

Wsparcie będzie mogło być uruchomione na etapie realizacji inwestycji, żeby środki bezpośrednio pokrywały część kosztów, a nie refinansowały koszty już poniesione. Obecnie pieniądze są wypłacane dopiero po rozliczeniu inwestycji.

Do 50% podwyższona zostanie wysokość finansowego wsparcia z Funduszu Dopłat na remont mieszkań komunalnych. Do 50% zwiększone zostaną także nakłady na budowę nowych budynków komunalnych.

Uelastycznione zostaną zasady dotyczące czynszu w przypadku inwestowania przez TBS w odnawialne źródła energii, termomodernizację lub poprawę dostępności dla seniorów i osób niepełnosprawnych.

Wprowadzone zostaną premie remontowe na budynki TBS starsze niż 25 lat (obecnie ogólna zasada pozwala uzyskać premię na remont budynku wybudowanego przed 1961 r.).

Wprowadzone zostaną „wakacje czynszowe” dla lokatorów w TBS-ach (nawet 20% niższy czynsz) po spłacie kredytu przez TBS.

W przypadku budowy przez TBS mieszkań z wyższą partycypacją lokatora w kosztach budowy wprowadzona zostanie możliwość zmiany umowy najmu na umowę najmu z dojściem do własności.

Wprowadzone zostaną dopłaty do czynszów w programie „Mieszkanie na start.” Dopłaty do czynszów będą szansą dojścia do własności nowego mieszkania także dla osób bez zdolności czynszowej. Dopłaty do czynszu będą dostępne również dla lokatorów mieszkań wynajmowanych od inwestora przez gminę i podnajmowanych lokatorowi.

Umożliwione zostanie finansowanie tworzenia powierzchni wspólnych dla seniorów w budynkach komunalnych.

ZMIANY W KRAJOWYM ZASOBE NIERUCHOMOŚCI

Zwiększona zostanie możliwość działania Krajowego Zasobu Nieruchomości. KZN będzie mógł tworzyć i przystępować do już istniejących TBS.

W KZN powstanie Fundusz Rozwoju Społecznego Budownictwa Czynszowego. Środki z Funduszu przeznaczone zostaną na tworzenie przez KZN Towarzystw Budownictwa Społecznego lub obejmowanie w nich udziałów. Środki Funduszu będą pochodziły ze zbycia nieruchomości KZN, które przeznaczone byłyby na wsparcie inwestycji w ramach TBS (w zamian za objęcie udziałów).

Możliwe będzie współfinansowanie nowych inwestycji TBS lub z udziałem KZN.

PROCEDURY BUDOWLANE ZAŁATWIANE PRZEZ INTERNET

Główny Urząd Nadzoru Budowlanego dokonuje cyfryzacji czynności realizowanych w procesie inwestycyjno-budowlanym. Pojawi się możliwość składania niektórych wniosków i dokonywania zgłoszeń w procesie budowlanym w postaci elektronicznej. Umożliwi to obywatelowi załatwianie wielu spraw bez wychodzenia z domu. Wprowadzona zostanie możliwość załączania do wniosków (zgłoszeń) kopii dokumentów zamiast ich oryginałów.

Inwestor będzie korzystał z rządowej strony internetowej, która będzie udostępniała tworzony w GUNB generator. Na tej stronie za pomocą generatora inwestor wypełni wniosek (zgłoszenie, zawiadomienie), załączy skan lub zdjęcie dokumentów wymagających dołączenia (których oryginał posiada w postaci papierowej) i kompletny wniosek (zgłoszenie, zawiadomienie) wyśle przez Internet.

Przez internet będzie możliwe m.in. zgłoszenie robót budowlanych (z wyjątkiem tych zgłoszeń, do których konieczne jest dołączenie projektu zagospodarowania działki lub terenu albo projektu architektoniczno-budowlanego). Do zgłoszenia będzie można dołączać kopie wymaganych załączników (zwykle inwestorzy dysponują dokumentami papierowymi, a nie mają dokumentów w postaci elektronicznej).

Przez Internet możliwe będzie także składanie innych wniosków, np. wniosku o pozwolenie na rozbiórkę, zgłoszenie rozbiórki, wniosku o wydanie decyzji o niezbędności wejścia do sąsiedniego budynku, lokalu lub na teren sąsiedniej nieruchomości oraz zgłoszenia zmiany sposobu użytkowania obiektu budowlanego lub jego części.

Nowe rozwiązania mają usprawnić proces budowlany w Polsce.

Odsetki wypłacane twórcom przez ZAIKS jako rabat dla celów VAT

Świadczenia pieniężne, które ZAIKS wypłacił twórcom z tytułu odsetek pochodzących z lokowania pieniędzy za korzystanie z ich utworów na rachunkach bankowych, mogą być uznane za rabat obniżający podstawę opodatkowania podatkiem od towarów i usług (VAT).

ZAIKS zatem pobiera bowiem wynagrodzenie za korzystanie z utworów od podmiotów z nich korzystających, a później wypłaca je twórcom. Wpłaca pieniądze na oprocentowane konto w banku, na którym przyrastają odsetki. Za takie „pośrednictwo” stowarzyszenie pobiera inkasa.

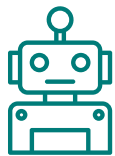
Naczelny Sąd Administracyjny rozstrzygnął zagadnienie prawne przedstawione mu w trybie art. 187 § 1 ustawy z dnia 30 sierpnia 2002 r. – Prawo o postępowaniu przed sądami administracyjnymi: "Czy za rabat (bonifikatę), o którym mowa art. 29 ust. 4 ustawy z dnia 11 marca 2004 r. o podatku od towarów i usług (Dz.U. z 2004 r., Nr 54, poz. 535 ze zm.: dalej powoływana jako "ustawa o VAT"), w brzmieniu obowiązującym w 2008 r., obniżający podstawę opodatkowania w podatku VAT należnym od kosztów inkasa będącego wynagrodzeniem, dla organizacji zbiorowego zarządzania w rozumieniu art. 104 ust. 1 ustawy z dnia 4 lutego 1994 r. o prawie autorskim i prawach pokrewnych (Dz.U. z 1994 r., Nr 24, poz. 83 ze zm.) za usługi wykonane dla autorsko uprawnionych z tytułu zarządzania prawami autorskimi, można uznać świadczenie pieniężne wypłacone przez tę organizację autorsko uprawnionym z tytułu odsetek pochodzących z lokowania pieniędzy

należnych autorsko uprawnionym na rachunkach bankowych organizacji?".

7 września 2020 r. podjął w tym względzie w składzie siedmiu sędziów następującą uchwałę (sygn. akt I FPS 2/20): "Świadczenie pieniężne wypłacone przez organizację zbiorowego zarządzania w rozumieniu art. 104 ust. 1 ustawy z dnia 4 lutego 1994 r. o prawie autorskim i prawach pokrewnych (Dz.U. z 1994 r., Nr 24, poz. 83 ze zm.) autorsko uprawnionym z tytułu odsetek pochodzących z lokowania pieniędzy należnych autorsko uprawnionym na rachunkach bankowych organizacji można uznać za rabat (bonifikatę), o którym mowa art. 29 ust. 4 ustawy z dnia 11 marca 2004 r. o podatku od towarów i usług (Dz.U. z 2004 r., Nr 54, poz. 535 ze zm.) w brzmieniu obowiązującym w 2008 r., obniżający podstawę opodatkowania w podatku od towarów i usług należnym od kosztów inkasa będącego wynagrodzeniem, dla tej organizacji za usługi wykonane na rzecz autorsko uprawnionych z tytułu zarządzania prawami autorskimi."

Oznacza to, że odsetki nie powiększają podstawy opodatkowania VAT w przypadku inkasa pobieranego przez ZAIKS.





Ulga na robotyzację od początku 2021 r.?

Więcej robotów w produkcji przemysłowej, zwiększenie wydajności produkcji i obniżenie jej kosztów, a także utrzymanie światowych trendów w polskiej gospodarce – takie m.in. mają być efekty ulgi na robotyzację, którą przygotowują Ministerstwo Finansów i Ministerstwo Rozwoju.

Przedsiębiorcy będą mogli dodatkowo odliczyć 50% kosztów poniesionych na inwestycje w robotyzację, niezależnie od wielkości i rodzaju branży. Odliczenie dotyczyć będzie także leasingu oraz szkoleń dla pracowników obsługujących roboty.

Projekt ustawy w tej sprawie już jesienią trafi do Sejmu i powinien wejść w życie 1 stycznia 2021 r.

KATALOG KOSZTÓW PODLEGAJĄCYCH ULDZE

Konstrukcja ulgi (sposób dokonania dodatkowego odliczenia, stworzenie katalogu konkretnych wydatków, na które będzie obowiązywać ulga na robotyzację) została przygotowana na podstawie doświadczeń ulgi na badania i rozwój.

Przedsiębiorcy będą mogli dodatkowo odliczyć 50% kosztów poniesionych na inwestycje w robotyzację.

Odliczenie od podstawy opodatkowania 50% kosztów kwalifikowanych związanych z inwestycjami w robotyzację dotyczyć ma:

- » zakupu lub leasingowania nowych robotów i kobotów,
- » zakupu oprogramowania,
- » zakupu osprzętu (np. torów jezdnych, obrotników, sterowników, czujników ruchu, efektorów końcowych),

- » zakupu urządzeń bezpieczeństwa i higieny pracy (BHP),
- » szkoleń dla pracowników, którzy będą obsługiwali nowy sprzęt.

DLA KOGO, OD KIEDY?

Odliczenie 50% kosztów uzyskania przychodów poniesionych na inwestycje w robotyzację ma obowiązywać od 1 stycznia 2021 r.

Ulga ma być dla wszystkich firm, bez względu na wielkość lub branżę. Obejmie ona płatników PIT i CIT.

Koszty na robotyzację przedsiębiorcy będą mogli odliczyć w ciągu roku podatkowego, a w momencie składania rocznego zeznania podatkowego, dokonają dodatkowego odpisu (tak jak przy uldze na prace badawczo-rozwojowe).

Ulga będzie obowiązywać przez 5 lat – do końca 2025 roku.

Ministerstwo Rozwoju ocenia, że łączne koszty ulgi na robotyzację zamkną się w kwocie 1,1 miliarda zł w ciągu 5 lat. Szacuje się, że dzięki uldze zwiększy się – dwuipółkrotnie – liczba robotów w Polsce (z 13,6 tys. na koniec 2018 roku). Wzrośnie wydajność produkcji, obniżą się jej koszty oraz poprawi się jakość i elastyczność produkcji, a w efekcie jej konkurencyjność. Robotyzacja pozwoli na wyeliminowanie ciężkiej i monotonnej fizycznej pracy ludzkiej.

Czy będzie podatek od sprzedaży detalicznej?

Wywiad z Piotrem Patkowskim z Ministerstwa Finansów.



Piotr Patkowski,

Podsekretarz Stanu
w Ministerstwie Finansów,
Główny Rzecznik Dyscypliny
Finansów Publicznych

Jakie podmioty i na jakich zasadach zostaną objęte nowym podatkiem od sprzedaży detalicznej?

Jeśli zostanie utrzymany w mocy korzystny dla Polski wyrok Sądu unijnego, to podatkiem zostaną objęci sprzedawcy detaliczni; a za takich uważa się osoby fizyczne i prawne, jednostki organizacyjne niemające osobowości prawnej, a także spółki cywilne, które dokonują w ramach prowadzonej działalności gospodarczej sprzedaży detalicznej. Oczywiście wyznacznikiem określającym podatnika jest posiadany przez niego numer NIP. Przedmiotem opodatkowania jest przychód ze sprzedaży detalicznej, ustalany na podstawie wielkości obrotu zaewidencjonowanego przy pomocy kas rejestrujących w rozumieniu ustawy o VAT. Przypominam też, że kwota wolna od podatku wynosi 17 mln zł miesięcznie. Podstawą opodatkowania jest osiągnięta w danym miesiącu nadwyżka przychodów ze sprzedaży detalicznej ponad kwotę wolną. I tak, przewiduje się dwie stawki podatku. Stawka 0,8% jest stosowana do miesięcznego przychodu ponad

kwotę wolną nieprzekraczającego kwoty 187 mln zł. Natomiast stawką 1,4% jest opodatkowana nadwyżka przychodu ponad kwotę 187 mln zł. Szczegółowe zasady opodatkowania określa ustawa o podatku od sprzedaży detalicznej.

Trwa spór na linii Warszawa – Bruksela ws. polskiego podatku. KE zarzuca polskim władzom, że przepisy dyskryminują duże sieci handlowe. Jak Wiceminister odniesie się do tych zarzutów?

Nie nazywałbym tego sporem. Komisja Europejska ma swój punkt widzenia w tej sprawie, my mamy swój. Polska szczegółowo odniosła się do wątpliwości w postępowaniu przed KE i przed Sądem unijnym. Jak wiemy, w ubiegłym roku Sąd UE przychylił się do stanowiska Polski co do zgodności podatku z przepisami o pomocy państwa, wydając korzystny dla Polski wyrok. Komisja Europejska wniosła do TSUE odwołanie od wyroku. Obecnie toczy się postępowanie przed TSUE, którego wynikiem, mamy nadzieję, będzie utrzymanie w mocy korzystnego dla Polski rozstrzygnięcia.

Czy rozstrzygnięcie TSUE może wpłynąć na datę wejścia w życie nowego opodatkowania, czyli od stycznia 2021 r.?

Przypominam, że podatek od sprzedaży detalicznej został zawieszony do końca 2020 r. Mam nadzieję, że

rozstrzygnięcie TSUE zapadnie przed końcem tego roku, utrzymując w mocy wyrok Sądu UE I instancji. Mam nadzieję, że zgodnie z przewidywaniami postępowanie w drugiej instancji potwierdzi zgodność podatku z zasadami pomocy państwa. 1 września br. odbyła się rozprawa przed TSUE, a stanowisko Rzecznika Generalnego ma zostać przedstawione do 15 października 2020 r. Jestem dobrej myśli, że wyrok zapadnie jeszcze w tym roku.

Jakie MF widzi pozytywne skutki wprowadzenia tej daniny dla dużych sieci, które w większości są zagraniczne, a jakie dla rodzimych placówek handlowych?

Tutaj należy podkreślić, że podatek obejmuje wszystkich sprzedawców detalicznych prowadzących działalność na terytorium RP, niezależnie od tego, czy są to podmioty z kapitałem polskim, czy zagranicznym. Struktura sektora polskiego handlu detalicznego nie wskazuje na to, aby podatek w ujęciu ogólnym miał obciążać w większym stopniu podmioty zagraniczne, chociaż proporcja podmiotów zagranicznych do polskich może być różna w poszczególnych branżach sektora. Opracowane prognozy wskazywały, że podatek od sprzedaży detalicznej obejmie ogółem 100 podmiotów, w tym 56 to podmioty zagraniczne i 44 polskie.

Nowy podatek sprawi, iż praktyki rażąco niskich cen dużych sieci handlowych oraz działania mające na celu niedopuszczenie do wejścia na rynek nowych podmiotów gospodarczych bądź rozwoju już działających, będą mocno utrudnione. Wygrają na tym konsumenci.

Istotny jest również fakt, że efektywna konkurencja wpływa na wzrost konkurencyjności całej gospodarki, co nie pozostaje bez znaczenia dla dynamiki wzrostu gospodarczego oraz zatrudnienia.

Jedną z obaw konsumentów jest wpływ podatku na wzrost cen. Czy możemy się spodziewać podwyżek w sieciach?

Podatek od sprzedaży detalicznej jest częścią kosztów prowadzenia działalności, wraz z innymi daninami publicznymi. Ma charakter bezpośredni, płacony jest przez sprzedawców detalicznych na konto urzędu skarbowego. To oznacza, że jest on związany bezpośrednio z osiąganym przez podatnika przychodem z tytułu sprzedaży detalicznej na rzecz konsumentów.

W tej sytuacji zakłada się, że wprowadzenie podatku nie spowoduje wzrostu cen.

Przemawia za tym również fakt, iż na rynku panuje duża konkurencja.

W jaki sposób nowa danina może kształtować system podatków, które płacą duże sieci handlowe w Polsce? Możliwe są spadki dochodów budżetowych z CIT?

Podatek od sprzedaży detalicznej stanowi koszt uzyskania przychodu w podatkach dochodowych. Tym samym będzie miał wpływ na wysokość odprowadzanego podatku dochodowego przez poszczególnych przedsiębiorców. Jednakże, z uwagi na fakt, iż z roku na rok sieci handlowe odnotowują wzrost obrotów, nie sądzę, aby podatek wpłynął istotnie na spadki wpływów budżetowych z CIT.

Jakich wpływów do budżetu MF spodziewa się w pierwszym roku obowiązywania tzw. podatku handlowego?

Na podstawie danych roczne wpływy z tytułu podatku od sprzedaży detalicznej powinny wynosić ponad półtora miliarda złotych. Z uwagi na miesięczny charakter tego podatku, wpływy w pierwszym roku jego obowiązywania (za 11 miesięcy) mogą być niższe o jakieś sto milionów złotych.



Jak składać JPK_VAT z deklaracją?

Nowy JPK_VAT z deklaracją od 1 października br. mają składać wszyscy podatnicy zarejestrowani jako czynni podatnicy VAT, niezależnie od wielkości. Jak to zrobić?

Czynny podatnik VAT od 1 października 2020 r. nie będzie już składać oddzielnie podstawowych deklaracji VAT i plików JPK. Obowiązkowy będzie **nowy dokument elektroniczny JPK_VAT z deklaracją**. Będzie wysyłany do urzędu skarbowego (nie do szefa KAS, jak dotąd), w formacie XML. Za okresy rozliczeniowe od 1 października roku deklaracji VAT-7 i VAT-7K **nie można składać inaczej niż przez JPK_VAT**. Pozostałe deklaracje należy składać na dotychczasowych zasadach (poza plikiem JPK).

Będą obowiązywać dwa warianty:

- » JPK_V7M – dla podatników rozliczających się miesięcznie,
- » JPK_V7K – dla podatników rozliczających się kwartalnie.

Nowy JPK wysyłasz:

- » przy rozliczeniu miesięcznym – **do 25. dnia** każdego miesiąca za miesiąc poprzedni.
- » przy rozliczeniu kwartalnym **wypełniasz tylko część ewidencyjną** za pierwsze 2 miesiące każdego kwartału. Wysyłasz je **do 25. dnia** każdego miesiąca za miesiąc poprzedni. Natomiast po zakończeniu kwartału wypełniasz część ewidencyjną za 3. miesiąc kwartału oraz część **deklaracyjną za cały kwartał**.

Jeśli 25. dzień miesiąca wypada w sobotę lub dzień ustawowo wolny od pracy, wtedy masz czas do pierwszego dnia roboczego przypadającego po tych dniach.

JPK_VAT może wysłać Twój pełnomocnik (np. doradca podatkowy) pod warunkiem, że udzielisz pełnomocnictwa na formularzu UPL-1.

Żeby przygotować plik JPK_VAT, możesz:

- » skorzystać z bezpłatnego programu **e-mikrofirma**, który można pobrać ze strony internetowej Ministerstwa Finansów¹;
- » skorzystać z bezpłatnego narzędzia **Klient JPK 2.0** do generowania i wysyłania JPK_VAT²;
- » utworzyć JPK_VAT przy pomocy **uaktualnianego programu księgowego** lub jednej z komercyjnych aplikacji on-line. Jeśli korzystasz już z takiego programu, sprawdź, czy ma on funkcję wysyłki plików JPK_VAT lub czy możesz bezpośrednio pobrać z programu dane do aplikacji Klient JPK 2.0.;
- » skorzystać z **e-bramki JPK_VAT**, przy użyciu danych autoryzacyjnych³.

Do podpisania JPK_VAT możesz użyć jednej z 3 metod:

- » **Profilu Zaufanego** – bezpłatny podpis elektroniczny, który możesz założyć niemal w każdym urzędzie, jak i za pośrednictwem bankowości elektronicznej. Do podpisu wystarczy kod autoryzacyjny wysłany na kanał autoryzacji.
- » **kwalifikowanego podpisu elektronicznego** – to płatny elektroniczny podpis służący do podpisywania dokumentów, który kupujesz u jednego z certyfikowanych dostawców.
- » **danych autoryzujących** – jest to bezpłatna metoda, w której do autoryzacji służą twoje dane: NIP lub PESEL, imię, nazwisko, data urodzenia i odpowiednia kwota przychodu osiągniętego w 2018 r. (w plikach składanych w 2020 r.).

1 <https://www.jpk-vat.com.pl/e-mikrofirma/>

2 <https://finanse-arch.mf.gov.pl/web/wp/pp/jpk/aplikacje-do-pobrania>

3 https://www.jpk-vat.com.pl/ebramka-jpk_vat-metoda-uproszczona/

Maksymalne stawki opłat lokalnych i podatku od środków transportowych

Minister Finansów wydał obwieszczenie w sprawie górnych granic stawek kwotowych podatków i opłat lokalnych, które będą obowiązywały w 2021 roku. Nowe kwoty ustalane są na podstawie cen towarów i usług konsumpcyjnych w pierwszym półroczu 2020 r., które wzrosły o 3,9% w stosunku do pierwszych 6 miesięcy roku 2019.

Rada gminy, w drodze uchwały, określa wysokość stawek, z tym że stawki te w 2021 r. nie mogą przekroczyć:

Podatek/opłata		Maksymalna stawka	
Opłata targowa		823,11 zł dziennie	
Opłata miejscowa	w miejscowościach posiadających korzystne właściwości klimatyczne, walory krajobrazowe oraz warunki umożliwiające pobyt osób w tych celach	2,41 zł dziennie	
	w miejscowościach posiadających status obszaru ochrony uzdrowiskowej	3,39 zł dziennie	
Opłata uzdrowiskowa		4,66 zł dziennie	
Opłata od posiadania psów		130,30 zł rocznie od jednego psa	
Opłata reklamowa	część stała	2,70 zł dziennie	
	część zmienna	0,24 zł od 1 m ² pola powierzchni tablicy reklamowej lub urządzenia reklamowego służących ekspozycji reklamy dziennie	
Podatek od środków transportowych	od samochodu ciężarowego o dopuszczalnej masie całkowitej*:	powyżej 3,5 tony do 5,5 tony włącznie	880,77 zł rocznie
		powyżej 5,5 tony do 9 ton włącznie	1469,31 zł rocznie
		powyżej 9 ton – do 12 ton	1763,16 zł rocznie
		równej lub wyższej niż 12 ton	3364,56 zł rocznie
	od ciągnika siodłowego lub balastowego przystosowanego do używania łącznie z naczepą lub przyczepą o dopuszczalnej masie całkowitej zespołu pojazdów*:	od 3,5 tony i poniżej 12 ton	2056,99 zł rocznie
		równej lub wyższej niż 12 ton do 36 ton włącznie	2600,58 zł rocznie
		powyżej 36 ton	3364,56 zł rocznie
	od przyczep lub naczep (z wyjątkiem związanych wyłącznie z działalnością rolniczą prowadzoną przez podatnika podatku rolnego), które łącznie z pojazdem silnikowym posiadają dopuszczalną masę całkowitą*:	od 7 ton i poniżej 12 ton	1763,16 zł rocznie
		równą lub wyższą niż 12 ton do 36 ton włącznie	2056,99 zł rocznie
		wyższą niż 12 ton	2600,58 zł rocznie
	od autobusu o liczbie miejsc do siedzenia (poza miejscem kierowcy):	mniejszej niż 22 miejsca	2081,96 zł rocznie
		równej lub większej niż 22 miejsca	2632,17 zł rocznie

* W zależności od liczby osi, dopuszczalnej masy całkowitej pojazdu i rodzaju zawieszenia stawki podatku nie mogą być niższe od kwot określonych zmienionym załącznikiem do ustawy.



PON. WT. ŚR. CZW. PT. SOB. NIEDZ.

			1	2	3	4
5	6	7	8	9	10	11
12	13	14	15	16	17	18
19	20	21	22	23	24	25
26	27	28	29	30	31	

PAŹDZIERNIK

7 Wpłata podatku dochodowego w formie karty podatkowej za wrzesień. Wpłata zryczałtowanego podatku od wypłat zagranicznej osobie prawnej należności z tytułów wymienionych w art. 21 ust. 1 i art. 22 ust. 1 ustawy o podatku dochodowym od osób prawnych albo od dochodów z dywidend oraz innych przychodów z tytułu udziału w zyskach osób prawnych i przekazanie podatnikowi mającemu siedzibę lub zarząd w Polsce informacji CIT-7.

12 Wpłata składek na ubezpieczenia społeczne, ubezpieczenie zdrowotne i FP - osoby fizyczne opłacające składki wyłącznie za siebie. INTRASTAT. Przekazanie do Szefa KAS sprawozdania finansowego za 2019 r. przez podatników CIT niewpisanych do rejestru przedsiębiorców KRS.

15 Wpłata podatku od nieruchomości i podatku leśnego za październik – osoby prawne, jednostki organizacyjne oraz spółki nieposiadające

20 Rozliczenia z PIT i CIT przez podatników i płatników-pracodawców. Wpłata ryczałtu. PFRON.

25 Zmiana czasu z letniego na zimowy.

26 Rozliczenie VAT i akcyzy. Informacja podsumowująca.

27 Zawarcie umowy o zarządzanie PPK – zatrudniający co najmniej 50 osób 30 czerwca 2019 r.

31 Halloween

osobowości prawnej. Wpłata składek na ubezpieczenia społeczne, ubezpieczenie zdrowotne, FP i FGŚP – pozostali płatnicy składek. PPK. Złożenie sprawozdania finansowego za 2019 r. do KRS przez jednostki, które nie podlegają nadzorowi KNF. Złożenie do ogłoszenia w Monitorze Sądowym i Gospodarczym sprawozdania finansowego za 2019 r. przez jednostki nieobjęte wpisem do KRS, jeśli sprawozdanie to podlegało badaniu przez biegłego rewidenta.



Kompetentne Biuro Rachunkowe,
zapraszamy do współpracy.